



DIÁRIO DA REPÚBLICA

ÓRGÃO OFICIAL DA REPÚBLICA DE ANGOLA

Preço deste número - Kz: 35.360,00

S U M Á R I O

Presidente da República

Carta de Aprovação n.º 1/25..... 8337

Dá por firme e válido o Acordo que cria a Comissão Bilateral entre o Governo da República de Angola e o Governo da República de Madagáscar, e garante que será rigorosamente observado.

Carta de Aprovação n.º 2/25..... 8338

Dá por firme e válido o Acordo sobre a Isenção de Visto para os Titulares de Passaportes Diplomáticos e de Serviço entre o Governo da República de Angola e o Governo da República de Madagáscar, e garante que será rigorosamente observado.

Despacho Presidencial n.º 32/25 8339

Autoriza a despesa e formaliza a abertura do Procedimento de Contratação Emergencial para a adjudicação dos Contratos de Prestação de Serviços para o fornecimento de sulfato de alumínio, hipoclorito de cálcio, hidróxido de cálcio e polímero catiónico, para o tratamento de água para o consumo humano, e delega competência ao Ministro da Energia e Águas, com a faculdade de subdelegar, para a prática de todos os actos decisórios e de aprovação tutelar, bem como para a verificação da validade e legalidade de todos os actos praticados no âmbito do referido Procedimento, incluindo a celebração e a assinatura dos Contratos.

Despacho Presidencial n.º 33/25 8341

Autoriza a despesa e formaliza a abertura do Procedimento de Contratação Simplificada, pelo critério material, por razões de financiamento externo, para a celebração dos Contratos de Empreitada de Fornecimento e Assistência Técnica do Sistema de Abastecimento III, Kikuxi, e de Aquisição de Serviços de Fiscalização dos Fornecimentos e Serviços Associados, no âmbito da implementação do referido Sistema, e delega competência ao Ministro da Energia e Águas, com a faculdade de subdelegar, para a prática de todos os actos decisórios e de aprovação tutelar, bem como para a verificação da validade e legalidade de todos os actos praticados no âmbito do referido Procedimento, incluindo a celebração e a assinatura dos Contratos.

Despacho Presidencial n.º 34/25 8343

Autoriza a despesa e formaliza a abertura do Procedimento de Contratação Simplificada, pelo critério material, para a adjudicação dos Contratos de Empreitada de Construção de Infra-Estruturas para a Produção de Energia Solar Fotovoltaica para a Electrificação de 21 Comunas e para a construção de 208 furos artesianos, com depósitos de água elevados, com capacidade de 500 litros e respectivos chafarizes, na Província do Bengo, e de Fiscalização da referida Empreitada, e delega competência à Governadora Provincial do Bengo, com a faculdade de subdelegar, para a aprovação das peças do Procedimento, bem como para a verificação da validade e legalidade de todos os actos praticados no âmbito do referido Procedimento, incluindo a celebração e a assinatura dos correspondentes Contratos.

MINISTÉRIO DA ADMINISTRAÇÃO DO TERRITÓRIO

Decreto Executivo n.º 261/25

de 28 de Janeiro

Considerando que o Decreto Presidencial n.º 202/19, de 25 de Junho, que aprova o Regulamento da Lei da Administração Local do Estado, com as alterações que lhe foram introduzidas pelo Decreto Presidencial n.º 277/24, de 6 de Dezembro, definiu um novo modelo de organização e funcionamento dos Órgãos e Serviços da Administração Local do Estado;

Tendo em conta que este modelo reflecte o aprofundamento da desconcentração administrativa e financeira, o que permite uma maior intervenção das estruturas da província na gestão da coisa pública, bem como assegurar maior racionalidade orgânica e funcional e de recursos humanos nelas integradas;

Havendo a necessidade de se estabelecer o regime de organização e funcionamento dos Órgãos da Administração Municipal, tendo em conta a especificidade local;

Em conformidade com os poderes delegados pelo Presidente da República, nos termos do artigo 137.º da Constituição da República de Angola, e de acordo com o disposto no n.º 1 do artigo 129.º do Decreto Presidencial n.º 202/19, de 25 de Junho, com as alterações que lhe foram introduzidas pelo Decreto Presidencial n.º 277/24, de 6 de Dezembro, determino:

ARTIGO 1.º

(Aprovação)

É aprovado o Estatuto Orgânico da Administração Municipal da Sanga, anexo ao presente Decreto Executivo, de que é parte integrante.

ARTIGO 2.º

(Dúvidas e omissões)

As dúvidas e omissões resultantes da interpretação e aplicação do presente Decreto Executivo são resolvidas pelo Ministro da Administração do Território.

ARTIGO 3.º

(Revogação)

É revogada toda a legislação que contrarie o disposto no presente Diploma.

ARTIGO 4.º

(Entrada em vigor)

O presente Decreto Executivo entra em vigor à data da sua publicação.

Publique-se.

Luanda, aos 28 de Janeiro de 2025.

O Ministro, *Dionísio Manuel da Fonseca*.

ESTATUTO ORGÂNICO DA ADMINISTRAÇÃO MUNICIPAL DA SANGA (TIPO E)

CAPÍTULO I

Definição, Natureza e Atribuições

ARTIGO 1.º

(Natureza)

A Administração Municipal é o órgão desconcentrado da Administração Local, que visa assegurar a realização de funções executivas do Estado no Município, com base em instrumentos e acções de orientação e promoção do desenvolvimento harmonioso e moderno do respectivo território, da sociedade e da economia, cabendo-lhe garantir a prestação dos serviços públicos necessários à segurança, bem-estar e progresso sustentado do Município.

ARTIGO 2.º

(Atribuições e competências)

1. À Administração Municipal cabe, em geral, promover o desenvolvimento económico e social do Município, a qualidade de vida dos cidadãos, os serviços públicos básicos, como a educação, a saúde, a cultura, os desportos, a recreação e o turismo, o abastecimento de água e de energia, o saneamento básico e a gestão dos resíduos, bem como a rede rodoviária, a rede energética e a iluminação pública, a manutenção dos edifícios e a gestão das águas residuais, a educação cívica e comunitária dos munícipes, os serviços de assistência social, o estacionamento, o tráfego e os transportes públicos.

2. À Administração Municipal, no domínio do Planeamento, Orçamento e Finanças, incumbe:

- a) Apreciar e aprovar a proposta de orçamento do Município, nos termos da legislação em vigor;
- b) Apreciar e aprovar a proposta de Plano de Desenvolvimento do Município e remetê-lo ao Governo Provincial para a integração no Plano de Desenvolvimento Provincial, nos termos da lei;
- c) Supervisionar e coordenar a arrecadação de recursos financeiros provenientes de impostos, taxas e de outras receitas devidas ao Estado, nos termos da lei;
- d) Analisar e garantir a execução do Plano de Desenvolvimento do Município e dos Planos Anuais de Actividades da Administração Municipal e submetê-los ao Governador Provincial, para efeitos de monitorização e avaliação;
- e) Administrar e conservar o património do Município.

3. À Administração Municipal, no domínio do Desenvolvimento Urbano e do Ordenamento do Território, incumbe:

- a) Elaborar o projecto de Plano Urbanístico e Ordenamento do Território do Município e submetê-lo ao Governador Provincial, para a apreciação e aprovação dos órgãos competentes;

- b) Elaborar o Plano de Transportes e organizar o transporte urbano e suburbano infra-municipal de passageiros e mercadorias;
- c) Promover o ordenamento e a sinalização do trânsito e estacionamento de veículos automóveis nos aglomerados populacionais;
- d) Promover a iluminação, sinalização rodoviária, toponímia e cadastros, nos termos da lei;
- e) Apreciar, analisar e decidir sobre os projectos de construção e de manutenção dos edifícios, nos termos da legislação aplicável;
- f) Dinamizar, acompanhar e apoiar genericamente a habitação social e, particularmente, a autoconstrução dirigida;
- g) Autorizar a concessão de direitos fundiários até ao limite previsto por lei, bem como observar e fiscalizar o cumprimento das disposições legais sobre esta matéria.

4. À Administração Municipal, no domínio do Apoio ao Desenvolvimento Económico e Social, incumbe:

- a) Estimular o aumento e a melhoria da produção e da produtividade de bens nas empresas localizadas no Município;
- b) Promover e organizar feiras e mercados municipais;
- c) Promover e apoiar acções e programas de integração comunitária, de combate à pobreza e de promoção do desenvolvimento económico local;
- d) Regulamentar, licenciar e fiscalizar a actividade comercial e de vendedores de mercados municipais, nos termos da lei e promover a formalização da economia;
- e) Assegurar a assistência e a reinserção social, educacional e sanitária, contribuindo para a melhoria das condições de vida dos munícipes e da mobilidade social;
- f) Promover e apoiar o desenvolvimento da educação, da saúde, do turismo e lazer, da indústria, da cultura, do desporto e das artes e incentivar o surgimento de novos agentes de promoção de espectáculos e de actividades recreativas de iniciativa pública;
- g) Promover e apoiar as empresas e actividades económicas que fomentem o desenvolvimento económico e social do Município;
- h) Promover a criação de casas de cultura, lares de terceira idade e bibliotecas municipais, bem como garantir o seu apetrechamento em material bibliográfico;
- i) Preservar os edifícios, monumentos e sítios classificados como património histórico e os locais históricos situados no território do Município;
- j) Promover o desenvolvimento e acesso universal à educação pré-escolar e ensino primário, assegurando os instrumentos e condições organizativas, materiais e financeiras para o efeito;
- k) Gerir as escolas da educação pré-escolar e ensino primário;
- l) Planear, gerir e realizar acções de construção, apetrechamento e manutenção dos estabelecimentos de educação pré-escolar e do ensino primário;

- m) Apoiar a educação extra-curricular e o desporto escolar, bem como o desenvolvimento de actividades complementares da acção educativa pré-escolar e no ensino primário;
- n) Promover a construção e a manutenção de estabelecimentos de educação pré-escolar e do ensino primário, nas áreas rurais, bem como garantir o transporte escolar nestas áreas;
- o) implementar a merenda escolar, privilegiando os produtos localmente produzidos, e gerir os refeitórios dos estabelecimentos de educação pré-escolar e do ensino primário;
- p) Promover e licenciar o exercício de actividades ligadas a aviários, pocilgas, granjas, carpintarias, marcenarias, serralharias, oficinas de reparações, de costura e labores femininos, de canalizações e de electricidade e afins;
- q) Superintender as Estações de Desenvolvimento Agrário (EDA), bem como fomentar a produção agrícola e pecuária;
- r) Superintender as actividades no domínio de desenvolvimento pesqueiro e aquicultura;
- s) Fomentar a produção pesqueira, assegurando os instrumentos e incentivos necessários à aquisição e distribuição de meios específicos;
- t) Licenciar e fiscalizar as unidades pesqueiras artesanais e industriais.

5. À Administração Municipal, nos domínios da Limpeza, Energia, Transportes, Abastecimento de Água, Saneamento e do Equipamento Urbano, incumbe:

- a) Assegurar a varredura, recolha e tratamento do lixo, bem como o embelezamento dos núcleos populacionais;
- b) Assegurar a gestão, limpeza e manutenção de rios e zonas balneares e turísticas;
- c) Colaborar na distribuição de energia, em coordenação com os órgãos competentes;
- d) Assegurar a distribuição de água e dos sistemas de saneamento e de drenagem pluvial;
- e) Articular, com as empresas públicas, a distribuição, manutenção e gestão de energia e águas na sua área de jurisdição;
- f) Promover a construção, reparação, manutenção e gestão de mercados, feiras e outros serviços do Município;
- g) Fomentar a criação e o serviço de espaços verdes e pedonais, jardins e parques, equipamentos desportivos, de recreio e de manutenção;
- h) Assegurar a adequação da mobilidade, circulação urbana e qualidade do ambiente;
- i) Realizar o registo do parque automóvel na sua área de jurisdição, nos termos da lei;
- j) Construir, manter e gerir os cemitérios municipais.

6. À Administração Municipal, no domínio da Coordenação Institucional, incumbe:

- a) Executar as decisões do Poder Executivo, em matéria de incidência local;
- b) Assegurar a protecção das pessoas e da propriedade pública e privada;
- c) Adoptar medidas de protecção ao consumidor;
- d) Velar pelo cumprimento da legislação sobre as contra-ordenações;

- e) Assegurar a orientação, o acompanhamento e a monitorização das unidades territoriais dependentes e superintender os institutos públicos e empresas públicas de âmbito municipal;
- f) Acompanhar e cooperar com os institutos públicos e empresas públicas nacionais, com representação local, nos respectivos programas e planos de desenvolvimento, com a harmonização das respectivas intervenções;
- g) Assegurar, em coordenação com os órgãos competentes, a realização de operação de censo, bem como do processo de registo eleitoral oficioso e demais operações legais inerentes às eleições gerais e autárquicas, nos termos das indicações dos correspondentes órgãos responsáveis;
- h) Realizar, em coordenação com os órgãos competentes, o recenseamento militar dos cidadãos residentes na sua área de jurisdição;
- i) Colaborar com os órgãos de defesa, segurança e ordem interna na defesa da integridade de todo o espaço territorial, no combate à imigração ilegal e ao tráfico de drogas e de seres humanos, focos de terrorismo, na preservação da ordem pública e de riscos e catástrofes, nos termos da lei;
- j) Acompanhar a realização do registo civil dos cidadãos da respectiva área de jurisdição sob supervisão dos serviços competentes do Departamento Ministerial responsável pelo Sector da Justiça, enquanto não houver conservatórias de registo civil ou postos de registos;
- k) Comunicar em tempo oportuno ao Governador Provincial quaisquer ocorrências relevantes que exijam o conhecimento urgente das autoridades provinciais e nacionais competentes, nomeadamente nos domínios da vigilância comunitária e sanitária e da protecção civil;
- l) Promover condições de habitabilidade básicas adequadas à qualidade, à boa aparência e à imagem do Município;
- m) Promover o sentido de vizinhança, comunidade e responsabilidade entre vizinhos;
- n) Colaborar com as autoridades competentes nas matérias relacionadas com a toponímia, número de polícia e identificação das ruas, edifícios e habitações, bem como registos e censo, nos termos da lei;
- o) Realizar, em coordenação com os órgãos competentes, o registo e acompanhamento dos militares reservistas, residentes na sua área de jurisdição;
- p) Apreciar e aprovar as iniciativas para a conclusão e celebração de acordos de geminação e demais instrumentos jurídicos internacionais ao nível do Município com entes internacionais, sob supervisão do Governo Provincial e em articulação e coordenação de actuação com os Órgãos da Administração Central que superintendem a Administração Local e as Relações Exteriores, nos termos da legislação em vigor.

CAPÍTULO II

Organização em Geral

ARTIGO 3.º

(Estrutura orgânica)

A estrutura orgânica da Administração Municipal compreende os seguintes órgãos e serviços:

1. Órgãos de Direcção:

- a) Administrador Municipal;
- b) Administração Municipal;
- c) Administrador Municipal-Adjunto.

2. Órgãos de Apoio Consultivo:

- a) Conselho Municipal de Auscultação da Comunidade;
- b) Conselho Municipal de Concertação Social;
- c) Conselho Municipal de Vigilância Comunitária.

3. Serviços de Apoio Técnico:

- a) Secretaria Geral;
- b) Gabinete Jurídico, Intercâmbio e Apoio às Comissões de Moradores.

4. Serviços de Apoio Instrumental:

- a) Gabinetes do Administrador Municipal e do Administrador Municipal-Adjunto;
- b) Comissão Municipal de Protecção Civil.

5. Serviços Executivos Desconcentrados:

- a) Direcção Municipal da Educação;
- b) Direcção Municipal da Saúde;
- c) Direcção Municipal da Acção Social, Turismo, Cultura, Juventude e Desportos;
- d) Direcção Municipal dos Serviços Técnicos e Infra-Estruturas;
- e) Direcção Municipal de Promoção do Desenvolvimento Económico Integrado;
- f) Direcção Municipal de Fiscalização.

6. A estrutura orgânica prevista nos números anteriores não pode ultrapassar o número máximo de serviços previstos.

7. Os Serviços de Apoio e os Serviços Executivos funcionam na dependência dos respectivos órgãos e não dispõem de estruturas internas.

CAPÍTULO III

Organização em Especial

SECÇÃO I

Órgãos de Direcção

ARTIGO 4.º

(Direcção)

1. A Administração Municipal é dirigida por um Administrador Municipal.

2. No exercício das suas funções, o Administrador Municipal é coadjuvado por um Administrador Municipal-Adjunto.

ARTIGO 5.º

(Composição e reunião)

1. A Administração Municipal é composta pelo Administrador, Administrador Municipal-Adjunto, Administradores Comunais e Directores Municipais.

2. A Administração Municipal reúne-se trimestralmente em sessão ordinária e, extraordinariamente, sempre que convocada pelo Administrador Municipal.

3. O Administrador Municipal pode, quando julgar necessário, convidar pessoas singulares ou colectivas a participar das reuniões da Administração Municipal, nomeadamente representantes dos órgãos e serviços desconcentrados do poder central existentes no Município.

ARTIGO 6.º

(Administrador Municipal)

1. O Administrador Municipal é o órgão desconcentrado da Administração Local do Estado em cada Município, a quem incumbe dirigir a Administração Municipal, assegurar o normal funcionamento dos órgãos e serviços da administração local, respondendo pela sua actividade perante o Governador Provincial.

2. Ao Administrador Municipal compete:

- a) Garantir o cumprimento da Constituição e da lei;
- b) Dirigir, orientar e controlar a actividade dos membros da Administração Municipal, nomeadamente dos Administradores Comunais e dos Directores Municipais;
- c) Informar, regularmente, o Governador Provincial sobre a realização das tarefas e o funcionamento da Administração Municipal;
- d) Articular, permanentemente, com o Governador Provincial os assuntos transversais e de interesse comum, incluindo as questões relacionadas com a transferência gradual de responsabilidades e recursos, devendo, para o efeito, rubricar memorandos;
- e) Nomear, exonerar e conferir posse aos Administradores Comunais, Administradores Comunais-Adjuntos, ouvido o Governador Provincial;
- f) Nomear, exonerar e conferir posse aos funcionários e aos titulares de cargos de direcção e chefia dos diferentes serviços sob a sua dependência e decidir sobre a mobilidade e demais questões de recursos humanos da Administração Municipal;
- g) Convocar as reuniões da Administração Municipal, do Conselho de Auscultação da Comunidade, do Conselho de Concertação Social e do Conselho de Vigilância Comunitária e propor a respectiva ordem de trabalhos;
- h) Apreciar e aprovar os projectos de construção de cemitérios municipais;
- i) Cumprir e fazer cumprir as normas que regulam questões ligadas ao trânsito, ao saneamento básico, à energia e à água;

- j) Aprovar os projectos de construção particular de pequena dimensão e fiscalizar a sua execução, de acordo com as competências definidas por diploma próprio;
- k) Aplicar coimas, depois do levantamento do respectivo auto, nos termos dos regulamentos aplicáveis;
- l) Licenciar e exercer o controlo sobre o uso das licenças passadas aos comerciantes, aos industriais e outros cuja actividade se justifique;
- m) Realizar acções que impeçam a destruição da flora e da fauna e que contribuam para a defesa e preservação do ambiente;
- n) Promover iniciativas visando a conclusão de acordos ou protocolos de geminação e cooperação entre municípios, cidades e ou região metropolitana, nos termos da lei;
- o) Construir e gerir os cemitérios municipais;
- p) Dinamizar a distribuição de água e energia nas áreas sob sua jurisdição;
- q) Emitir alvarás de transladação de restos mortais;
- r) Comunicar em tempo oportuno ao Governador Provincial quaisquer ocorrências relevantes que exijam o conhecimento urgente das competentes autoridades provinciais e nacionais, nomeadamente nos domínios da vigilância comunitária e sanitária e da protecção civil;
- s) Nomear e exonerar os titulares de cargos de direcção e chefia das escolas e unidades sanitárias sob sua dependência, nos termos da lei;
- t) Cadastrar, licenciar e controlar a actividade das brigadas mecanizadas de preparação de terras;
- u) Licenciar a actividade de exploração de mel e produtos florestais não lenhosos, nomeadamente insectos, cogumelos, folhas, frutos silvestres, fibras, gomas, sementes, tubérculo de âmbito familiar e comunitário;
- v) Conceder direito de pesca artesanal;
- w) Licenciar as indústrias das classes 3 e 4;
- x) Licenciar a actividade comercial no Município, nos termos da legislação aplicável;
- y) Licenciar o comércio feirante e ambulante;
- z) Licenciar os vendedores dos mercados municipais e a prestação de serviços mercantis;
- aa) Licenciar a venda a retalho de lubrificante, gás butano e o petróleo iluminante;
- bb) Autorizar a concessão de direitos fundiários até ao limite previsto por lei, bem como observar e fiscalizar o cumprimento das disposições legais sobre esta matéria;
- cc) Licenciar empresas de construção civil, com título de registo para a execução de obras, nos termos da legislação aplicável;
- dd) Proceder à cobrança de taxas, nos termos da lei e respectivos regulamentos;

- ee)* Licenciar, inspeccionar e fiscalizar as infra-estruturas eléctricas de instalações domiciliárias de baixa tensão, quando se trata de equipamento monofásico que não excede os 6,6 KVA ou 9,9 KVA, quando se trata de equipamento trifásico;
- ff)* Licenciar, inspeccionar e fiscalizar a exploração de serviços de instalação eléctrica de baixa tensão, de acordo com a legislação aplicável;
- gg)* Licenciar e fiscalizar a actividade de táxi que se desenvolvem exclusivamente na área do Município;
- hh)* Licenciar a actividade de táxi, táxi personalizado, *rent-a-car* e veículo de táxi por aplicativo nos termos da lei;
- ii)* Construir e licenciar elementos do mobiliário urbano, designadamente *outdoors*, quiosques, bancas, cabines, palas, toldos, expositores, bancos e abrigos;
- jj)* Licenciar os empreendimentos turísticos e estabelecimentos hoteleiros cuja competência é do Município;
- kk)* Licenciar e fiscalizar as instalações e o funcionamento de discotecas e serviços similares;
- ll)* Licenciar projectos ambientais de categoria C e D;
- mm)* Emitir circular, directivas, ordens de serviço, instruções, código de conduta ou manual de boas práticas e editais, nos termos gerais do direito;
- nn)* Exercer as demais competências estabelecidas por lei ou determinadas superiormente.

3. Os actos do Administrador Municipal, quando individuais e concretos, revestem a forma de Despachos, e quando genéricos e abstractos, revestem a forma de Postura.

4. Os Despachos e Posturas exarados pelo Administrador Municipal devem ser publicados na II Série do *Diário da República*.

ARTIGO 7.º

(Provimento e responsabilidade)

1. O Administrador Municipal é nomeado por Despacho do Governador Provincial mediante parecer vinculativo do Departamento Ministerial responsável pela Administração Local.

2. O Administrador Municipal responde pela sua actividade perante o Governador Provincial.

3. Para o efeito do disposto no número anterior, o Administrador Municipal apresenta relatórios trimestrais sobre a realização das tarefas e observa despachos periódicos com o Governador Provincial, conforme o calendário estabelecido.

4. Devem ser aprovados e visados pelo Governador Provincial, antes da sua execução, os programas de investimento público do Município, sob pena de irregularidade e ilegalidade.

5. Compete ao Administrador Municipal aprovar os planos de actividades e a programação financeira, devendo dar conhecimento ao Governador Provincial.

ARTIGO 8.º

(Posse)

O Administrador Municipal inicia as suas funções com a tomada de posse perante o Governador Provincial.

ARTIGO 9.º
(Audição prévia)

O Administrador Municipal deve ser previamente ouvido ou informado, tanto pelo Governador Provincial como pelos Órgãos da Administração Central, sempre que estes pretendam adoptar medidas de política ou programas, projectos e empreendimentos com incidência no território do Município.

SECÇÃO II
Administrador Municipal-Adjunto

ARTIGO 10.º
(Provimento e competências do Administrador Municipal-Adjunto)

1. O Administrador Municipal-Adjunto é nomeado por Despacho do Governador Provincial, ouvido o Administrador Municipal e mediante parecer vinculativo do Departamento Ministerial responsável pela Administração Local.

2. Aplica-se ao Administrador Municipal-Adjunto, com as necessárias adaptações, as regras de provimento para o Administrador Municipal.

ARTIGO 11.º
(Posse)

O Administrador Municipal-Adjunto inicia as suas funções com a tomada de posse perante o Governador Provincial.

ARTIGO 12.º
(Competências)

O Administrador Municipal-Adjunto exerce competências delegadas pelo Administrador Municipal, nomeadamente:

1. Coordenar o sector específico da sua responsabilidade;
2. Propor ao Administrador Municipal medidas que visem melhorar o desempenho da Administração Municipal;
3. Substituir o Administrador Municipal nas suas ausências ou impedimentos;
4. Exercer as demais competências estabelecidas por lei ou determinadas superiormente.

SECÇÃO III
Órgãos de Apoio Consultivo

ARTIGO 13.º
(Conselho Municipal de Auscultação da Comunidade)

1. O Conselho Municipal de Auscultação da Comunidade (CMAC) tem por objectivo apoiar a Administração Municipal na apreciação e na tomada de medidas de natureza política, económica e social no território do respectivo Município.

2. Para efeitos de aplicação do disposto no número anterior, o Conselho Municipal de Auscultação da Comunidade é ouvido antes da aprovação da proposta do Orçamento, da proposta do Plano de Desenvolvimento Municipal, do Plano Anual de Actividades e dos relatórios de execução dos referidos instrumentos.

3. O Conselho Municipal de Auscultação da Comunidade é presidido pelo Administrador Municipal.

4. As competências, a composição, a organização e o funcionamento do Conselho Municipal de Auscultação da Comunidade são definidas por diploma próprio.

ARTIGO 14.º

(Conselho Municipal de Concertação Social)

1. O Conselho Municipal de Concertação Social (CMCS) é o órgão de apoio consultivo do Administrador Municipal que assegura, ao nível do Município, as tarefas do Conselho Provincial de Concertação Social, em assuntos de âmbito municipal, respeitando estritamente as disposições legais relativas à competência material e hierárquica sobre as questões a apreciar.

2. As reuniões do Conselho Municipal de Concertação Social são convocadas e presididas pelo Administrador Municipal.

3. A competência, a composição, a organização e o funcionamento do Conselho Municipal de Concertação Social são definidas por diploma próprio.

ARTIGO 15.º

(Conselho Municipal de Vigilância Comunitária)

1. O Conselho Municipal de Vigilância Comunitária (CMVC) é o órgão de apoio consultivo do Administrador Municipal, em matéria de segurança pública, e integra todos os órgãos que intervêm na implementação das políticas relacionadas com a ordem pública, protecção civil, segurança, migração e estrangeiros.

2. As competências, a composição, a organização e o funcionamento do Conselho Municipal de Vigilância Comunitária são definidas por diploma próprio.

SECÇÃO IV

Serviços de Apoio Técnico

ARTIGO 16.º

(Secretaria Geral)

1. A Secretaria Geral é o serviço que se ocupa da generalidade das questões administrativas, do orçamento, do património, das relações públicas e protocolo, dos recursos humanos e dos transportes, bem como de assegurar a execução de acções que conduzam à modernização administrativa.

2. A Secretaria Geral tem as seguintes atribuições:

- a) Zelar pela gestão do orçamento da Administração Municipal;
- b) Executar o orçamento do Município;
- c) Realizar e gerir os estudos, o planeamento e a estatística do Município;
- d) Coordenar e executar, ao nível da Administração Municipal, em articulação com os órgãos centrais, as políticas de contratação pública no âmbito da gestão orçamental;
- e) Garantir e controlar a obtenção das receitas arrecadadas localmente;

- f) Elaborar o mapa mensal das receitas arrecadadas e das despesas efectuadas ocorridas no Município;
- g) Proceder à recepção, registo de entrada e saída da documentação, bem como a sua digitalização e gestão documental;
- h) Secretariar, organizar e preparar as reuniões da Administração Municipal e dos Conselhos Municipais;
- i) Promover a publicação de informações, ordens de serviço, editais, avisos e anúncios;
- j) Criar as condições necessárias para que as relações institucionais com outros órgãos decorram com eficácia;
- k) Conceder apoio protocolar aos Órgãos da Administração Municipal nas relações institucionais com outros órgãos nacionais ou estrangeiros;
- l) Elaborar e manter actualizados os ficheiros relativos ao Arquivo Geral da Administração Municipal;
- m) Administrar e conservar o património da Administração Municipal;
- n) Manter actualizado um mapa de consumo por serviço ao longo do ano;
- o) Gerir o parque automóvel da Administração Municipal;
- p) Garantir a alocação de viaturas aos serviços;
- q) Coordenar e participar na implementação da informatização, ao nível da Administração Municipal;
- r) Garantir a disponibilização de informação de gestão, actualizada e fidedigna, aos órgãos directivos da Administração Municipal;
- s) Garantir a segurança dos sistemas de informação da Administração Municipal;
- t) Garantir as comunicações e segurança de voz e dados da Administração Municipal;
- u) Garantir o pagamento pontual dos salários dos funcionários da Administração Municipal e de todos os serviços;
- v) Elaborar mapas estatísticos sobre assiduidade, horas extraordinárias, absentismo, doenças e outros processos administrativos;
- w) Implementar iniciativas e/ou programas que tenham como objectivo a modernização da administração, nas vertentes organizacionais, de processos e de recursos humanos;
- x) Elaborar mapa de férias anual e instruir processos de faltas e licenças dos funcionários e agentes administrativos;
- y) Instruir processos disciplinares e registar nos processos individuais as sanções disciplinares no âmbito dos referidos processos;
- z) Prover lugares no quadro de pessoal para a realização de concursos públicos de ingresso e acesso, bem como admissão de pessoal por contrato;

- aa)* Instruir processos e emitir relatórios sobre questões de gestão de recursos humanos e mobilidade dos funcionários da Administração Municipal;
- bb)* Emitir pareceres sobre as propostas de nomeação e exoneração que superiormente forem encaminhadas para a referida área;
- cc)* Promover a frequência de cursos de formação e capacitação em coordenação com a ENAPP, bem como propor outras acções formativas que se revelem necessárias para a prossecução das atribuições da Administração Municipal;
- dd)* Criar mecanismos de automatização dos processos da administração, através da introdução de ferramentas informáticas;
- ee)* Coordenar a implementação e assegurar a gestão e o funcionamento do BUAP;
- ff)* Realizar e acompanhar o processo de registo eleitoral oficioso e cooperar com os órgãos da CNE nas tarefas eleitorais;
- gg)* Realizar o recenseamento militar em cooperação com os serviços competentes, nos termos da lei;
- hh)* Assegurar as condições de apoio à realização do registo dos cidadãos com capacidade eleitoral activa;
- ii)* Coordenar todas as iniciativas no domínio da administração do território;
- jj)* Apoiar técnica, logística e administrativamente a realização dos actos eleitorais;
- kk)* Apoiar a realização do censo da população, ao nível municipal;
- ll)* Recolher informação, informar, tratar e dar parecer sobre matéria eleitoral;
- mm)* Elaborar a programação e controlar a execução dos recursos financeiros do Orçamento Geral do Estado;
- nn)* Promover e realizar estudos, projectos e programas sobre investimentos públicos;
- oo)* Elaborar a proposta de orçamento da Administração Municipal, nos termos da legislação em vigor;
- pp)* Organizar uma base de dados com informações referentes à Área de Estudo e Planeamento;
- qq)* Acompanhar a execução do programa de investimentos públicos a nível do Município;
- rr)* Elaborar a proposta de Plano de Desenvolvimento Municipal e remetê-lo ao Administrador Municipal para a aprovação e integração no Plano de Desenvolvimento Provincial;
- ss)* Garantir a execução dos planos anuais de actividades da Administração Municipal e submeter os respectivos planos anuais de actividades da Administração Municipal;
- tt)* Assegurar a elaboração, implementação, coordenação e monitorização das políticas de comunicação institucional e imprensa, em especial da selecção, elaboração e difusão sobre a actividade da Administração Municipal;
- uu)* Velar pelo cumprimento das regras de comunicação, internas e externas da Administração Municipal;
- vv)* Uniformizar a mensagem a transmitir para o exterior;

- ww)* Gerir a relação com os meios de comunicação social;
- xx)* Preparar e difundir a informação interna;
- yy)* Coordenar a distribuição do boletim de informação municipal, quando exista;
- zz)* Zelar pela boa imagem da Administração Municipal e dos seus serviços e funcionários;
- aaa)* Organizar a preparação de exposições, videogramas, diagramas, projecção de diapositivos ou outros meios audiovisuais, relativos à actividade municipal;
- bbb)* Proceder à aquisição e divulgação, nos serviços municipais e posterior arquivo, de publicações com interesse para a actividade da Administração Municipal ou para o desenvolvimento do Município;
- ccc)* Analisar a actividade da imprensa nacional e local, assim como a generalidade da comunicação social, no que diz respeito à actuação dos órgãos do Município;
- ddd)* Velar pela actualização do portal de Internet da Administração Municipal;
- eee)* Contribuir para o enriquecimento do acervo bibliográfico e consolidar formas de colaboração com entidades editoras;
- fff)* Efectuar os trabalhos de reprografia que lhe forem solicitados, quer pelos serviços municipais quer por outra entidade do Município, após autorização do Administrador Municipal;
- ggg)* Gerir a relação com os meios de comunicação social;
- hhh)* Preparar, uniformizar e difundir a informação interna que se deseja transmitir para o exterior;
- iii)* Organizar a preparação de exposições, videogramas, diagramas, projecção de diapositivos ou outros meios audiovisuais, relativos à actividade municipal;
- jjj)* Proceder à aquisição e divulgação, nos serviços municipais e posterior arquivo, de publicações com interesse para a actividade da Administração Municipal ou para o desenvolvimento do Município;
- kkk)* Exercer as demais competências estabelecidas por lei ou determinadas superiormente.

3. A Secretaria Geral é dirigida por um Secretário Geral da Administração Municipal com a categoria de Director Municipal.

4. Os candidatos ao cargo de Secretário Geral da Administração Municipal devem obedecer ao perfil funcional estabelecido por diploma próprio.

ARTIGO 17.º

(Gabinete Jurídico, Intercâmbio e Apoio às Comissões de Moradores)

1. O Gabinete Jurídico, Intercâmbio e Apoio às Comissões de Moradores é o serviço de apoio técnico do Administrador Municipal incumbido de assegurar a execução de tarefas nos domínios de assessoria jurídica, contencioso administrativo e estudos técnico-jurídicos inerentes aos órgãos e serviços da Administração Municipal, cooperação e geminação com congéneres de outros estados, e acompanhamento das comissões de moradores.

2. O Gabinete Jurídico, Intercâmbio e Apoio às Comissões de Moradores tem as seguintes atribuições:

- a) Analisar e emitir pareceres sobre os contratos e actos dos Órgãos da Administração Municipal;
- b) Proceder ao estudo, análise e elaboração de projectos de diplomas e demais instrumentos jurídicos da Administração Municipal;
- c) Apoiar os diversos serviços da Administração Municipal na preparação de projectos de carácter jurídico, posturas, despachos e demais instrumentos legais;
- d) Assessorar a Administração Municipal na tramitação de processos judiciais e de contencioso administrativo em que a Administração Municipal seja parte;
- e) Instruir e acompanhar os processos de declaração de utilidade pública e expropriação, bem como todos os que se refiram à gestão dos bens do domínio público a cargo do Município e, ainda, do património que integre o seu domínio privado;
- f) Coligir, ajustar e manter actualizada a legislação respeitante às matérias afectas à Administração Municipal, bem como actualizar o arquivo dos regulamentos, despachos e ordens de serviço dimanados dos órgãos e repartição neles integrados;
- g) Elaborar, fiscalizar e garantir o cumprimento dos contratos em que a Administração Municipal seja parte;
- h) Organizar uma base de dados com informações referentes à Área Jurídica e do Contencioso Administrativo;
- i) Encarregar-se dos inquéritos que ocorrerem por determinação da entidade competente;
- j) Fiscalizar o cumprimento dos diplomas legais e regulamentos administrativos;
- k) Efectuar sindicâncias, inquéritos e inspecções em articulação com os órgãos centrais competentes, de acordo com a legislação aplicável;
- l) Acompanhar e controlar a execução das deliberações e decisões da Administração Municipal para os diferentes serviços;
- m) Estudar e propor, com base nos programas executivos da Administração Municipal e em consonância com a legislação em vigor, os parâmetros fundamentais em que devem incidir as relações de cooperação com as demais instituições e organismos nacionais e internacionais;
- n) Participar da preparação dos acordos e protocolos a serem firmados pela Administração Municipal, no âmbito das relações de cooperação e geminação;
- o) Proceder à gestão de protocolos assinados no âmbito da geminação com outros municípios;
- p) Proceder à recolha de documentação sobre a temática governativa e comunitária que permita um estudo comparativo dos métodos utilizados nos diversos países, divulgando os que objectivamente possam concorrer para uma melhor governação local;
- q) Preparar e acompanhar as deslocações ao exterior das distintas delegações da Administração Municipal, em missão oficial de serviço, no âmbito das relações de cooperação e geminação;

- r) Preparar e acompanhar as actividades das distintas delegações estrangeiras que se deslocam ao Município;
- s) Definir o espaço territorial de implantação das Comissões e Conselhos de Moradores;
- t) Cadastrar, constituir e emitir os certificados de registo das Comissões e Conselhos de Moradores;
- u) Implementar o Plano Estratégico de Revitalização das Comissões e Conselhos de Moradores a nível dos municípios em articulação com a Secretaria Geral;
- v) Promover acções de capacitação em matérias de interesse para o fortalecimento das Comissões e Conselhos de Moradores, em articulação com a Secretaria Geral;
- w) Assegurar o acompanhamento e apoio às Comissões e Conselhos de Moradores, em articulação e coordenação de actuação com o Gabinete Jurídico, Intercâmbio e Apoio às Comissões de Moradores;
- x) Desenvolver iniciativas que visem aumentar a utilidade prática das Comissões e Conselhos de Moradores, tornando-as mais cooperantes e integradas na comunidade;
- y) Apoiar a materialização dos planos de acção das Comissões e Conselhos de Moradores, garantindo suporte institucional adequado;
- z) Exercer as demais funções determinadas superiormente, nos termos da lei.

SECÇÃO V

Serviços de Apoio Instrumental

ARTIGO 18.º

(Gabinete do Administrador Municipal e do Administrador Municipal-Adjunto)

O Administrador Municipal e o Administrador Municipal-Adjunto são apoiados técnica e administrativamente por um secretário, a quem compete assegurar a gestão do Gabinete.

ARTIGO 19.º

(Comissão Municipal de Protecção Civil)

1. A Comissão Municipal de Protecção Civil é o serviço de apoio instrumental ao Administrador Municipal em matéria de protecção civil.

2. A organização e o funcionamento da Comissão Municipal de Protecção Civil é definida por diploma próprio.

SECÇÃO VI

Serviços Executivos Desconcentrados

ARTIGO 20.º

(Direcção Municipal da Educação)

1. A Direcção Municipal da Educação é o serviço desconcentrado da Administração Municipal incumbido de assegurar a execução das acções, actividades, programas, projectos e medidas de políticas, no domínio da educação, do ensino e alfabetização, ao nível do Município, bem como coordenar programas municipais que visem o desenvolvimento científico e tecnológico e a inovação ao nível do Município.

2. A Direcção Municipal da Educação tem as seguintes atribuições:

- a) Promover, controlar e coordenar a capacitação dos funcionários ligados ao sector, em estreita articulação com a Secretaria Geral;
- b) Gerir estabelecimentos de educação pré-escolar e do ensino primário;
- c) Programar a construção, apetrechamento e a manutenção dos estabelecimentos de educação pré-escolar e do ensino primário, em estreita articulação com a Secretaria Geral;
- d) Colaborar na gestão da carreira do pessoal docente e administrativo dos estabelecimentos de ensino;
- e) Promover o apetrechamento em mobiliário, material didático e manuais escolares, nos estabelecimentos de ensino pré-escolar e primário;
- f) Participar no apoio às crianças da educação pré-escolar e do ensino primário no domínio da acção social e escolar;
- g) Apoiar a educação extra-escolar e o desporto escolar, bem como o desenvolvimento de actividades complementares da acção educativa pré-escolar e no ensino primário;
- h) Promover a construção e a manutenção de estabelecimentos de educação pré-escolar e ensino primário, bem como promover o transporte escolar;
- i) Implementar a merenda escolar e gerir os refeitórios dos estabelecimentos de educação pré-escolar e do ensino primário com produção local;
- j) Acompanhar as actividades das Escolas do I Ciclo e do II Ciclo e Institutos Técnicos e Politécnicos, localizados no território do Município, sob a orientação metodológica da estrutura competente ao nível provincial e central;
- k) Promover actividades de educação da juventude e de desportos escolares, bem como dinamizar o desenvolvimento da cultura e da recreação juvenil, ao nível do Município;
- l) Promover actividades de desenvolvimento científico e tecnológico, bem como iniciativas que promovam a inovação;
- m) Participar no apoio às crianças da educação pré-escolar e os alunos do ensino primário no domínio da acção social e escolar;
- n) Elaborar e apresentar periodicamente os relatórios de actividades de acordo as orientações superiores;
- o) Exercer as demais funções determinadas superiormente, nos termos da lei.

ARTIGO 21.º

(Direcção Municipal da Saúde)

1. A Direcção Municipal da Saúde é um serviço desconcentrado da Administração Municipal incumbido de assegurar a gestão da rede dos serviços de saúde, a prestação de cuidados de saúde e a vigilância epidemiológica, com base nas realidades demográficas, económicas, geográficas e sociais para promover a saúde e o bem-estar das populações.

2. A Direcção Municipal da Saúde tem as seguintes atribuições:

- a) Planificar, gerir e executar a política nacional de saúde e dos instrumentos normativos do sector da saúde a nível municipal;
- b) Assegurar a integração das prioridades sanitárias no Plano de Desenvolvimento Municipal, com base no diagnóstico da situação, nomeadamente das acções de funcionamento do sistema de saúde pública e das acções da atenção primária de saúde, incluindo a promoção, a prevenção, o tratamento e o restauro da saúde;
- c) Planificar, gerir e supervisionar adequadamente os recursos, particularmente os humanos, os financeiros e o património em coordenação com a área correspondente da Administração Municipal;
- d) Garantir o normal funcionamento do Sistema de Informação Sanitária (SIS), incluindo a vigilância epidemiológica;
- e) Organizar uma base de dados e estatísticas com informações referentes à área da saúde;
- f) Planificar e executar acções de formação permanente e de supervisão técnica do pessoal das unidades sanitárias periféricas;
- g) Controlar as actividades dos hospitais, centros e postos de saúde do Município, sob orientação metodológica dos órgãos provinciais e centrais;
- h) Participar das pré-vistorias e vistorias dos novos estabelecimentos hospitalares, farmácias e similares de âmbito municipal;
- i) Estruturar e gerir adequadamente o sistema logístico, incluindo a manutenção do património e dos meios logísticos;
- j) Assegurar a boa conservação dos hospitais municipais, centros e postos de saúde, bem como das infra-estruturas ligadas ao desenvolvimento dos cuidados primários de saúde, nos bairros, nas aldeias e nas povoações;
- k) Velar pelo pagamento pontual da remuneração do pessoal médico e paramédico dos estabelecimentos hospitalares e dos órgãos e repartições adstritos à Direcção Municipal;
- l) Exercer o controlo sobre o uso das licenças passadas no âmbito da saúde, cuja actividade se justifique;
- m) Cooperar com as demais direcções municipais na execução dos programas de municipalização da saúde e dos ADECOS;
- n) Exercer as demais funções determinadas superiormente, nos termos da lei.

ARTIGO 22.º

(Direcção Municipal da Acção Social, Turismo, Cultura, Juventude e Desportos)

1. A Direcção Municipal da Acção Social, Cultura, Juventude e Desportos é o serviço desconcentrado da Administração Municipal incumbido de assegurar a execução das acções, actividades, programas, projectos e medidas políticas, nos domínios da acção social, turismo, cultura, juventude e desportos.

2. A Direcção Municipal da Acção Social, Cultura, Juventude e Desportos tem as seguintes atribuições:

- a) Materializar as orientações, instruções e as medidas políticas definidas nos domínios da assistência social;
- b) Cooperar com outras instituições de solidariedade social e, em parceria com a Administração Central, em programas e projectos de acção social de âmbito municipal, designadamente no combate à pobreza e à exclusão social;
- c) Colaborar e cooperar com o órgão provincial do Instituto Nacional da Criança na execução de acções e medidas políticas no domínio da criança e da adolescência;
- d) Promover a criação e gestão de centros comunitários de aconselhamento das famílias em matérias de combate à violência doméstica;
- e) Promover em coordenação com outros órgãos a construção de creches, jardins-de-infância, lares ou centros para idosos e portadores de deficiências;
- f) Promover a efectivação e divulgação das políticas de protecção da criança em estreita articulação com a Direcção Municipal da Educação;
- g) Desenvolver, preservar e massificar as actividades culturais e artísticas no Município;
- h) Planear e gerir centros de cultura e teatros municipais;
- i) Propor a classificação de imóveis, monumentos e sítios, nos termos da legislação aplicável;
- j) Promover a preservação dos edifícios, monumentos e sítios classificados como património histórico, nacional e local, localizados no território do Município;
- k) Instruir os processos de licenciamento de fotógrafos, artesãos, artífices e outros agentes culturais;
- l) Promover e emitir autorizações para a realização de actividades culturais, recreativas e outros eventos festivos e culturais que se promovam no Município;
- m) Acompanhar as actividades promovidas pelas organizações da sociedade civil, nomeadamente igrejas, organizações não-governamentais, associações cívicas, culturais e recreativas;
- n) Propor a classificação de imóveis, monumentos e sítios, nos termos da legislação aplicável;
- o) Gerir os museus, monumentos e sítios classificados, nos termos definidos por lei;
- p) Promover, no Município, a organização de campeonatos inter-bairros e municipais, nas várias modalidades desportivas, sobretudo olímpicas, nas categorias infanto-juvenis e juniores;
- q) Proceder ao controlo e acompanhamento dos clubes e associações sedeadas no Município;
- r) Promover a criação e a gestão de infra-estruturas desportivas e socioculturais de âmbito nacional;
- s) Promover acções com vista à ocupação positiva da juventude;

- t) Promover políticas de apoio à juventude e ao desporto;
- u) Cooperar com a Direcção Municipal da Saúde e demais direcções na execução dos programas e projectos relativos aos ADECOS;
- v) Exercer as demais competências estabelecidas por lei ou determinadas superiormente.

ARTIGO 23.º

(Direcção Municipal de Serviços Técnicos e Infra-Estruturas)

1. A Direcção Municipal de Serviços Técnicos e Infra-Estruturas é o serviço desconcentrado da Administração Municipal incumbido de assegurar a execução das acções, actividades, programas, projectos e medidas políticas, nos domínios dos Serviços Técnicos das Infra-Estruturas, ordenamento do território, habitação, ambiente, saneamento básico e equipamento urbano.

2. A Direcção Municipal de Serviços Técnicos e Infra-Estruturas tem as seguintes atribuições:

- a) Promover, elaborar e executar os instrumentos de gestão territorial, designadamente o Plano Director Municipal, o Plano de Urbanização e os Planos de Pormenor;
- b) Acompanhar a execução dos projectos de iluminação, sinalização rodoviária, toponímia e cadastro;
- c) Apreciar, analisar e decidir sobre os projectos de construção unifamiliar e outros de pequena dimensão, nos termos da lei;
- d) Instruir os processos de licenciamento de terrenos, nos termos da lei, e terras para os diversos fins;
- e) Elaborar e apresentar propostas de projectos e programas para a realização de investimento do ordenamento territorial urbano e rural;
- f) Orientar e executar a urbanização e o ordenamento territorial do Município e contribuir para o desenvolvimento planeado e ordenado dos aglomerados populacionais;
- g) Promover a projecção, execução, manutenção e conservação das infra-estruturas;
- h) Instruir, emitir pareceres sobre os processos de pedido de terrenos para construção, bem como sobre os processos de construção, reabilitação e alteração de edificações urbanas até aos limites definidos na lei;
- i) Promover projectos e programas específicos de auto-construção dirigida;
- j) Promover programas de habitação e de renovação urbana;
- k) Conservar e manter o parque habitacional e cooperativo, através da concessão de incentivos e da realização de obras de recuperação dos edifícios;
- l) Fomentar e gerir o parque habitacional no Município;
- m) Promover a realização de obras públicas de construção e manutenção de infra-estruturas em matéria de sua competência;
- n) Propor e participar na viabilização de programas de recuperação ou substituição das habitações degradadas, habitadas pelos arrendatários ou pelos proprietários;

- o)* Apoiar a implementação de projectos e programas sobre a execução e gestão do sistema de iluminação pública;
- p)* Cumprir e fazer cumprir as normas que regulam questões ligadas à estética do traçado geral e ao rigor dos alinhamentos;
- q)* Executar os projectos e programas de obras sobre planos de pormenor, loteamentos e urbanizações, para novas zonas residenciais, industriais, académicas, desportivas e lazer;
- r)* Conceber e executar programas e projectos das infra-estruturas e equipamento colectivo, urbano e rural, no Município, nomeadamente avenidas, ruas, parques, jardins, passeios, iluminação pública, edifícios e outros espaços públicos similares;
- s)* Promover o ordenamento, a sinalização de trânsito e o estacionamento de veículos automóveis nos aglomerados populacionais;
- t)* Promover estudos, projectos e programas que visem assegurar a construção e ampliação das redes viárias municipal e infra-municipal;
- u)* Promover estudos, projectos e programas sobre a modernização, ampliação ou construção dos equipamentos colectivos urbanos;
- v)* Organizar o funcionamento do parque oficial municipal;
- w)* Organizar uma base de dados com informações e estatísticas referentes à área de actuação;
- x)* Actualizar e gerir o cadastro municipal;
- y)* Assegurar a manutenção e gestão dos cemitérios municipais;
- z)* Apoiar a implementação de projectos e programas sobre a manutenção do sistema de iluminação pública;
- aa)* Promover projectos e programas sobre a manutenção dos equipamentos colectivos urbanos;
- bb)* Elaborar e executar o programa de criação e ampliação de parques, jardins e zonas verdes públicas;
- cc)* Promover e controlar a realização de estudos, projectos e empreendimentos no domínio do ambiente;
- dd)* Fomentar e promover o saneamento básico;
- ee)* Promover a educação ambiental;
- ff)* Proceder ao estudo de métodos, práticas e técnicas tendentes ao melhoramento do ambiente;
- gg)* Estruturar o sistema de recolha de resíduos sólidos;
- hh)* Elaborar e executar o programa de gestão de esgotos, águas pluviais e residuais, em articulação com os órgãos competentes;
- ii)* Dinamizar e garantir a limpeza, o embelezamento e a conservação de avenidas, ruas, passeios, jardins e outros espaços públicos do Município;

- jj)* Articular, com as operadoras, a recolha, tratamento do lixo e embelezamento dos núcleos populacionais;
- kk)* Assegurar a gestão, limpeza e manutenção de zonas balneares;
- ll)* Elaborar, coordenar e executar o programa de arborização em avenidas, ruas, bairros e povoações;
- mm)* Acompanhar e monitorizar a prestação de serviços de saneamento básico, de limpeza e de gestão dos espaços verdes, realizados por empresas públicas, concessionários ou por parcerias público-privadas;
- nn)* Exercer as demais funções determinadas superiormente, nos termos da lei.

ARTIGO 24.º

(Direcção Municipal para a Promoção do Desenvolvimento Económico Integrado)

1. A Direcção Municipal para a Promoção do Desenvolvimento Económico Integrado é o serviço desconcentrado da Administração Municipal incumbido de assegurar a execução das acções, actividades, programas, projectos e medidas de política no domínio do fomento empresarial, dos mercados, feiras e da economia informal, bem como licenciamento das actividades comercial e industrial.

2. A Direcção Municipal para a Promoção do Desenvolvimento Económico Integrado tem as seguintes atribuições:

- a)* Assegurar a execução das acções, actividades, programas, projectos e medidas de política no domínio das actividades industriais, de geologia e minas e das empresas prestadoras de serviços;
- b)* Colaborar no apoio às iniciativas locais de emprego e ao desenvolvimento de actividades de formação profissional;
- c)* Proceder ao registo da força de trabalho nacional e estrangeira ao nível do Município;
- d)* Promover e apoiar o desenvolvimento de actividades de formação profissional e de actividades artesanais;
- e)* Executar as tarefas relacionadas com o licenciamento do exercício da actividade industrial, comercial, de geologia e minas e das empresas prestadoras de serviços;
- f)* Instruir os processos de licenciamento da actividade industrial, hoteleira, de geologia e minas e dos prestadores de serviços;
- g)* Contribuir para a defesa dos direitos dos consumidores nos termos lei;
- h)* Promover projectos e programas de incentivo ao relançamento das micro, pequenas e médias indústrias;
- i)* Estimular o aumento da produção e da produtividade nas empresas de produção de bens e de prestação de serviços, ao nível municipal;
- j)* Promover o investimento e apoiar as empresas e as actividades económicas que fomentem o desenvolvimento económico e social do Município;

- k) Realizar pré-vistorias e participar na realização de vistorias aos estabelecimentos comerciais e industriais às áreas para a exploração dos recursos geológicos e minerais e as empresas prestadoras de serviços;
- l) Emitir pareceres sobre os processos de abertura de estabelecimentos comerciais e industriais para os processos de concessão de áreas para a exploração dos recursos geológicos e minerais e para as empresas de prestação de serviços;
- m) Propor a regulamentação dos mercados, feiras e promover medidas com vista à formalização da economia;
- n) Realizar a actualização do cadastro da rede de indústrias e de serviços existentes no Município;
- o) Contribuir para a defesa dos direitos dos consumidores, nomeadamente através do controlo da qualidade dos serviços prestados pelas empresas, nos termos da lei;
- p) Desenvolver acções com vista à promoção do turismo;
- q) Instruir processos de licenciamento de agências e empresas de turismo;
- r) Assegurar a execução de acções, actividades, programas, projectos e medidas de política, no domínio das actividades agrícolas, de agro-pecuária e das pescas;
- s) Promover a arborização das áreas urbanas e do território em geral, bem como o combate à desertificação;
- t) Instruir processos para o licenciamento e propor a regulamentação do exercício da actividade agrícola e piscatória;
- u) Promover projectos e programas municipais de incentivo ao desenvolvimento agro-pecuário e das pescas, incluindo nos domínios cooperativo e familiar;
- v) Estimular o aumento da produção e da produtividade nas empresas agrícolas e piscatórias;
- w) Promover e dinamizar estudos e projectos de investimentos nos domínios da agricultura, da pecuária e pescas;
- x) Realizar pré-vistorias e participar na realização de vistorias aos projectos agrícolas e às unidades pecuárias e de pescas;
- y) Promover, acompanhar e supervisionar os canis-gatis;
- z) Emitir pareceres sobre os processos de abertura de novas actividades no domínio da agricultura, da pecuária e das pescas;
- aa) Promover a criação e conservação dos canis-gatis ao nível do Município;
- bb) Fomentar a conservação e manutenção de parques, jardins e zonas verdes;
- cc) Exercer as demais funções determinadas superiormente, nos termos da lei.

ARTIGO 25.º

(Direcção Municipal de Fiscalização)

1. A Direcção Municipal de Fiscalização é o serviço desconcentrado da Administração Municipal incumbido de assegurar o acompanhamento e a fiscalização das normas e regulamentos relativos à actividade da Administração Municipal e proceder à inspecção das actividades económicas e controlo da segurança alimentar.

2. A Direcção Municipal de Fiscalização, no domínio da fiscalização das normas e regulamentos relativos à actividade da Administração Municipal, tem as seguintes atribuições:

- a) Velar pelo cumprimento da legislação sobre contra-ordenações, regulamentos e posturas dimanadas do Governo Provincial e da Administração Municipal;
- b) Colaborar e coordenar com os órgãos policiais para a manutenção da ordem e protecção dos bens públicos;
- c) Realizar operações que visem prevenir e reprimir as contra-ordenações e repor a legalidade;
- d) Instruir os processos de contra-ordenações administrativas;
- e) Participar, em articulação com outros órgãos competentes, na fiscalização das actividades das empresas agrícolas, industriais, de turismo e de prestação de serviços;
- f) Coordenar as brigadas de demolição de construções, em contra-ordenação, depois de devidamente ordenadas pelas entidades competentes para o efeito, nos termos da legislação em vigor;
- g) Exercer as demais competências estabelecidas por lei ou determinadas superiormente.

3. A Direcção Municipal de Fiscalização, no domínio da inspecção das actividades económicas e controlo da segurança alimentar, tem as seguintes atribuições:

- a) Realizar visitas de inspecção aos estabelecimentos comerciais;
- b) Fiscalizar os estabelecimentos comerciais, no que respeita a licenças, alvarás, autorizações, condições de salubridade, publicidade, preço, entre outros;
- c) Aferir o estado dos produtos dispostos ou colocados no circuito comercial;
- d) Elaborar autos de notícia e instruir os processos de contra-ordenação por violação das leis e regulamentos em matéria de comércio;
- e) Aferir o estado dos produtos dispostos ou destinados ao comércio;
- f) Realizar vistorias aos locais de armazenamento dos produtos;
- g) Assegurar o cumprimento das normas e demais legislação que regem o exercício da actividade económica e mercantil;
- h) Exercer as demais competências estabelecidas por lei ou determinadas superiormente.

ARTIGO 26.º
(Direcções Municipais)

1. As Direcções Municipais são unidades orgânicas de gestão de áreas específicas de actividade da Administração Municipal.

2. Os Gabinetes de Apoio e as Direcções Municipais são dirigidas por Directores Municipais nomeados por Despacho do Administrador Municipal.

3. Os Gabinetes de Apoio e as Direcções Municipais dependem orgânica, administrativa e funcionalmente do Administrador Municipal.

4. A organização e o funcionamento das Direcções Municipais regem-se por regulamento interno, aprovado por acto do Administrador Municipal.

CAPÍTULO IV
Disposições Finais e Transitórias

ARTIGO 27.º
(Quadro de pessoal)

1. O quadro de pessoal da Administração Municipal é o constante dos Anexos I, II e III do presente Estatuto Orgânico, sendo dele parte integrante.

2. A admissão do pessoal dos serviços específicos que não impliquem ingresso no quadro efectivo de pessoal é feita nos termos da lei.

ARTIGO 28.º
(Organigrama)

O organigrama da Administração Municipal é o constante do Anexo IV do presente Diploma, sendo dele parte integrante.

ANEXO I

Quadro de pessoal a que se refere o artigo 27.º

| Grupo de pessoal | Carreira/Categoria | Lugares previstos |
|-------------------|---------------------------------------|-------------------|
| Direcção e Chefia | Administrador Municipal | 1 |
| | Secretário do Administrador | 1 |
| | Administrador Municipal-Adjunto | 1 |
| | Secretário do Administrador-Adjunto | 1 |
| | Director Municipal e Equiparado | 8 |
| Técnico Superior | Assessor Principal | 8 |
| | Primeiro Assessor | |
| | Assessor | |
| | Técnico Superior Principal | |
| | Técnico Superior de 1.ª Classe | |
| | Técnico Superior de 2.ª Classe | |
| Técnico | Técnico Especialista Principal | 8 |
| | Técnico Especialista de 1.ª Classe | |
| | Técnico Especialista de 2.ª Classe | |
| | Técnico de 1.ª Classe | |
| | Técnico de 2.ª Classe | |
| | Técnico de 3.ª Classe | |
| Técnico Médio | Técnico Médio Principal 1.ª Classe | 12 |
| | Técnico Médio Principal 2.ª Classe | |
| | Técnico Médio de 1.ª Classe | |
| | Técnico Médio de 2.ª Classe | |
| | Técnico Médio de 3.ª Classe | |
| Administrativo | Oficial Administrativo Principal | 3 |
| | Primeiro Oficial | |
| | Segundo Oficial | |
| | Terceiro Oficial | |
| | Aspirante | |
| Auxiliar | Motorista de Pesados Principal | 12 |
| | Motorista de Pesados de 1.ª Classe | |
| | Motorista de Pesados de 2.ª Classe | |
| | Motorista de Ligeiros Principal | |
| | Motorista de Ligeiros de 1.ª Classe | |
| | Motorista de Ligeiros de 2.ª Classe | |
| | Auxiliar Administrativo Principal | |
| | Auxiliar Administrativo de 1.ª Classe | |
| | Auxiliar Administrativo de 2.ª Classe | |
| | Auxiliar de Limpeza Principal | |
| | Auxiliar de Limpeza de 1.ª Classe | |
| | Auxiliar de Limpeza de 2.ª Classe | |
| | | |
| TOTAL | | 55 |

ANEXO II

Quadro de pessoal a que se refere o artigo 27.º

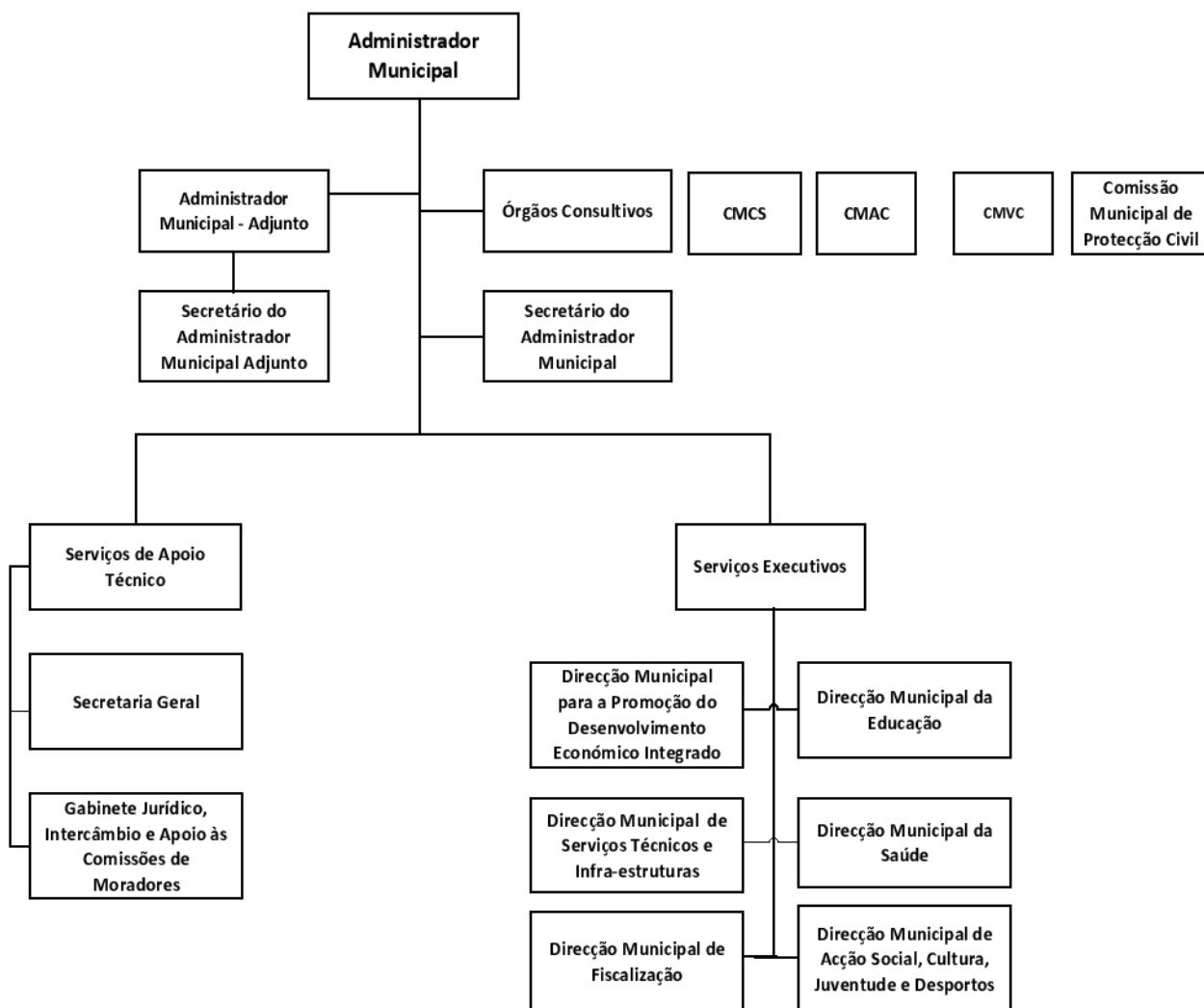
| Grupo de Pessoal | Carreira/Categoria | Nº Lugares previstos |
|------------------|---|----------------------|
| Técnico Superior | Assistente Social Assessor Principal | 3 |
| | Assistente Social Primeiro Assessor | |
| | Assistente Social Assessor | |
| | Assistente Social Principal | |
| | Assistente Social de 1.ª Classe | |
| | Assistente Social de 2.ª Classe | |
| Técnica Médio | Educador Social Principal de 1.ª Classe | 4 |
| | Educador Social Principal de 2.ª Classe | |
| | Educador Social Principal de 3.ª Classe | |
| | Educador Social de 1.ª Classe | |
| | Educador Social de 2.ª Classe | |
| | Educador Social de 3.ª Classe | |
| Auxiliar | Auxiliar de Acção Social Principal | 12 |
| | Auxiliar de Acção Social de 1.ª Classe | |
| | Auxiliar de Acção Social de 2.ª Classe | |
| | Auxiliar de Acção Social de 3.ª Classe | |
| | Vigilante de Terceira Idade Principal | |
| | Vigilante de Terceira Idade de 1.ª Classe | |
| | Vigilante de Terceira Idade de 2.ª Classe | |
| | Vigilante de Terceira Idade de 3.ª Classe | |
| | Auxiliar de Cuidados de Primeira Infância Principal | |
| | Auxiliar de Cuidados de Primeira Infância de 1.ª Classe | |
| | Auxiliar de Cuidados de Primeira Infância de 2.ª Classe | |
| | Auxiliar de Cuidados de Primeira Infância de 3.ª Classe | |
| Total | | 19 |

ANEXO III

Quadro de pessoal a que se refere o artigo 27.º

| Grupo de pessoal | Carreira | Categoria/Função | N.º de Lugares |
|------------------|------------------|---|----------------|
| Direcção | Inspector | Inspector-Chefe | 1 |
| Técnico | Técnico Superior | Fiscal/Inspector Assessor Principal | 4 |
| | | Fiscal/Inspector Primeiro Assessor | |
| | | Fiscal/Inspector Assessor | |
| | | Fiscal/Inspector Superior Principal | |
| | | Fiscal/Inspector Superior de 1.ª Classe | |
| | | Fiscal/Inspector Superior de 2.ª Classe | |
| | Técnica | Fiscal/Inspector Especialista Principal | 6 |
| | | Fiscal/Inspector Especialista de 1.ª Classe | |
| | | Fiscal/Inspector Especialista de 2.ª Classe | |
| | | Fiscal/Inspector de 1.ª Classe | |
| | | Fiscal/Inspector de 2.ª Classe | |
| | | Fiscal/Inspector de 3.ª Classe | |
| | Técnica Médio | Fiscal/Subinspector Principal de 1.ª Classe | 8 |
| | | Fiscal/Subinspector Principal de 2.ª Classe | |
| | | Fiscal/Subinspector Principal de 3.ª Classe | |
| | | Fiscal/Subinspector de 1.ª Classe | |
| | | Fiscal/Subinspector de 2.ª Classe | |
| | | Fiscal/Subinspectorde 3.ª Classe | |
| Administrativo | Administrativa | Oficial Administrativo Principal | 5 |
| | | Primeiro Oficial | |
| | | Segundo Oficial | |
| | | Terceiro Oficial | |
| | | Aspirante | |
| Auxiliar | Auxiliar | Auxiliar Administrativo Principal | 5 |
| | | Auxiliar Administrativo de 1.ª Classe | |
| | | Auxiliar Administrativo de 2.ª Classe | |
| Total | | | 30 |

ANEXO IV
Organigrama a que se refere o artigo 28.º



O Ministro, *Dionísio Manuel da Fonseca*.

(24-0487-H4-MIA)

MINISTÉRIO DA ADMINISTRAÇÃO DO TERRITÓRIO

Decreto Executivo n.º 262/25

de 28 de Janeiro

Considerando que o Decreto Presidencial n.º 202/19, de 25 de Junho, que aprova o Regulamento da Lei da Administração Local do Estado, com as alterações que lhe foram introduzidas pelo Decreto Presidencial n.º 277/24, de 6 de Dezembro, definiu um novo modelo de organização e funcionamento dos Órgãos e Serviços da Administração Local do Estado;

Tendo em conta que este modelo reflecte o aprofundamento da desconcentração administrativa e financeira, o que permite uma maior intervenção das estruturas da província na gestão da coisa pública, bem como assegurar maior racionalidade orgânica e funcional e de recursos humanos nelas integradas;

Havendo a necessidade de se estabelecer o regime de organização e funcionamento dos Órgãos da Administração Municipal, tendo em conta a especificidade local;

Em conformidade com os poderes delegados pelo Presidente da República, nos termos do artigo 137.º da Constituição da República de Angola, e de acordo com o disposto no n.º 1 do artigo 129.º do Decreto Presidencial n.º 202/19, de 25 de Junho, com as alterações que lhe foram introduzidas pelo Decreto Presidencial n.º 277/24, de 6 de Dezembro, determino:

ARTIGO 1.º

(Aprovação)

É aprovado o Estatuto Orgânico da Administração Municipal de Chissuata, anexo ao presente Decreto Executivo, de que é parte integrante.

ARTIGO 2.º

(Dúvidas e omissões)

As dúvidas e omissões resultantes da interpretação e aplicação do presente Decreto Executivo são resolvidas pelo Ministro da Administração do Território.

ARTIGO 3.º

(Revogação)

É revogada toda a legislação que contrarie o disposto no presente Diploma.

ARTIGO 4.º

(Entrada em vigor)

O presente Decreto Executivo entra em vigor à data da sua publicação.

Publique-se.

Luanda, aos 28 de Janeiro de 2025.

O Ministro, *Dionísio Manuel da Fonseca*.